



AGENCIA AGRARIA SALCEDO

DIRECCIÓN REGIONAL AGRARIA PUNO



Boletín Informativo N°1

AGOSTO—2012

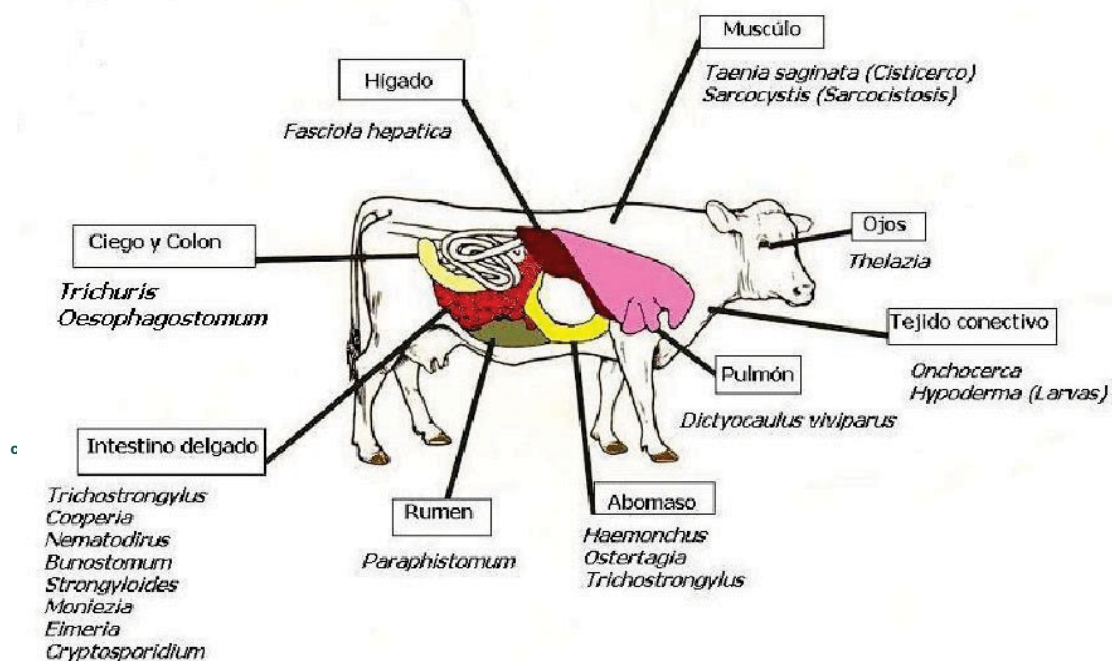
SERIE: SANIDAD ANIMAL

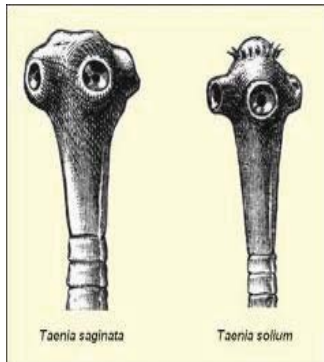
PARÁSITOS INTERNOS DEL GANADO VACUNO

Introducción

Los parásitos internos que afectan a los bovinos en pastoreo, disminuyen los ingresos del productor, a consecuencia de la pérdida de la ganancia de peso corporal de sus animales. Esta pérdida depende de la relación de los siguientes factores: número de huevos infectantes consumidos en los potreros, características de los parásitos, edad de los animales expuestos y bajo nivel nutricional; siendo los más afectados, los animales jóvenes especialmente los terneros. Las parasitosis internas de los bovinos afectan principalmente a animales entre 5 a 18 meses expuestos a pasturas altamente contaminadas en el momento del destete. Su control se basa en el tratamiento antiparasitario periódico con la finalidad de obtener pasturas seguras (no contaminadas) o con bajo nivel de ineffectividad. Los dos momentos del año en que la producción puede perjudicarse por los parásitos, son los períodos otoño- invierno y verano-otoño.

UBICACIÓN DE LOS PARÁSITOS INTERNOS EN VACUNOS





Animal parasitado

Un animal está parasitado cuando sufre alteración de un estado de óptima producción y productividad, a causa de la relación dinámica establecida entre el animal, el parásito y el ambiente. Siendo los más afectados los terneros; la parasitosis ocurre principalmente por tres tipos de parásitos: Los gusanos planos, los redondos y las coccidias.



Gusanos Planos, Tenias o Cestodos

Las tenias del ganado permanecen en los intestinos. La mayoría de los cestodos viven en el sistema digestivo (intestinos) del vacuno (hospedador). Absorben directamente los nutrientes a través de su piel. Se localizan en el intestino delgado y sus lesiones van desde simples efectos irritativos hasta diarreas (impiden la buena digestión de los alimentos) con fuerte enteritis (dolor abdominal). Entre los principales síntomas se encuentran: pelo erizado y opaco, adelgazamiento progresivo, retraso en el crecimiento, palidez, arqueamiento del dorso, anemia.

Cuando los parásitos son adultos están llenos de huevos, desprendiendo una parte de su cuerpo y caen (junto con las heces) al pasto o agua, contaminándolos. El diagnóstico se puede hacer mediante la sintomatología.

Existe otro parásito en forma de hoja, muy dañino (trematode) e importante en los rumiantes domésticos: Fasciola hepática, la cual causa la "enfermedad del hígado", ocasionando hemorragias y anemia. La enfermedad cursa en forma asintomática, pero ocasiona gran pérdida económica por el decomiso de este órgano en los camales.

AGENCIA AGRARIA SALCEDO

Gusanos Redondos o Nematodos

Los nematodos gastrointestinales son los parásitos más frecuentes en los rumiantes especialmente en zonas húmedas y cálidas. Las infestaciones por este tipo de parásito, se caracteriza por alteraciones digestivas, retraso en el crecimiento, disminución de los niveles productivos, mal estado general, diarreas (en los animales jóvenes diarrea con sangre), deshidratación, debilidad, anemia, bajos niveles de proteína en la sangre que producen bajas en las defensas y predisponen a infecciones bacterianas y virales.



Gusanos planos



Gusanos redondos

Coccidios

Los coccidios son unos parásitos (protozoos) que no se pueden ver, que cumplen su ciclo generalmente en el intestino grueso, y que finaliza con la excreción de ooquistes (huevos).

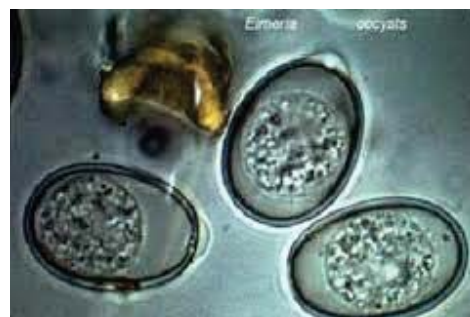
En todo este ciclo lesiona severamente la mucosa intestinal ocasionando enteritis, muchas veces sanguinolenta.

Por lo general las vacas que ya son inmunes contaminan los becerros, aunque no presenten síntomas visibles.

En caso de diarreas en terneros, si no es posible el diagnóstico, se deben hacer tratamientos selectivos a base de sulfas .



Fasciola hepática



Coccidios

Tratamientos y Medidas de Control de Parásitos internos

El tratamiento, es la administración de un fármaco activo cuando ya hay infestación pero que todavía no a causado grandes daños (es la practica mas popular en nuestro medio).

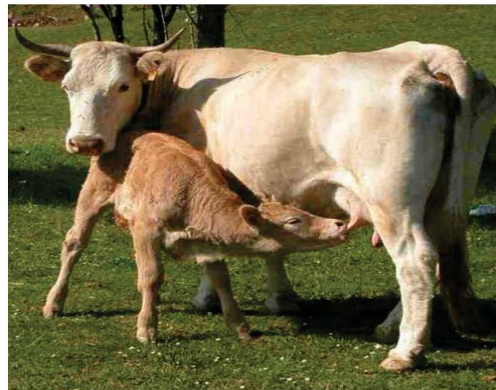
Sin embargo, no se debe olvidar que todas las medidas de tratamiento se deben combinar con acciones que prevengan la presencia y proliferación de parásitos, a fin de garantizar un mejor control y prevención. Entre las acciones complementarias más comunes encontramos:

- La fuente de agua, debe ser de flujo continuo (no aguas estancadas).
- Rotación de potreros, permitiendo el adecuado descanso de los mismos.
- Evitar el sobrepastoreo (sobrecarga de animales) de potreros.
- Capacitación de productores.

Drogas, Dosis y Vías de aplicación usadas para los tratamientos:

Para gusanos planos	: Praziquantel (droga base)
Para gusanos redondos	: Albendazole, Levamizole (drogas base)
Para fasciola hepática	: Triclabendazole, Closantel (drogas base)
Para coccidias	: Amprolio, sulfaquinoxalina, Lasalocid (drogas base).

Actualmente, los laboratorios asocian estas drogas a otras drogas base, indicando que el efecto va a ser potenciado. Por esta razón la dosis, de acuerdo al peso del animal será diferente según el laboratorio fabricante. La vía de administración es la oral; pero, lo recomendable es seguir las instrucciones del laboratorio fabricante.

**AGENCIA AGRARIA SALCEDO****Ing. Jaime Chavez Rubin de Celis****Director AA Salcedo****Av.Los Jirasoles / Av.Casuarinas s/n****Salcedo****Teléfono: 364046****DIRECCION REGIONAL AGRARIA PUNO****Ing. Jaime Cuba Corrido****Director Región Agraria Puno****Jr. Moquegua N°264****Puno****Teléfonos : 599042-599030****OFICINA DE PUBLICIDAD DE LA AGENCIA AGRARIA SALCEDO**